

Tutorial

zur Installation von auf dem Server
abgelegten CD-ROMs

Lieber Nutzer!

Die Bibliothek des AWI verfügt über eine Vielzahl an Medien, darunter auch über CD-ROMs, die direkt auf einem Server abgelegt sind.

Wie man diese CD-ROMs installiert, soll dieses Tutorial erklären.

Systemaufgaben

- Systeminformationen anzeigen
- Software
- Eine Einstellung ändern

Andere Orte

- Netzwerkumgebung
- Eigene Dateien
- Systemsteuerung

Details

Arbeitsplatz
Systemordner

Festplatten

Lokaler Datenträger (C:) Lokaler Datenträger (D:)

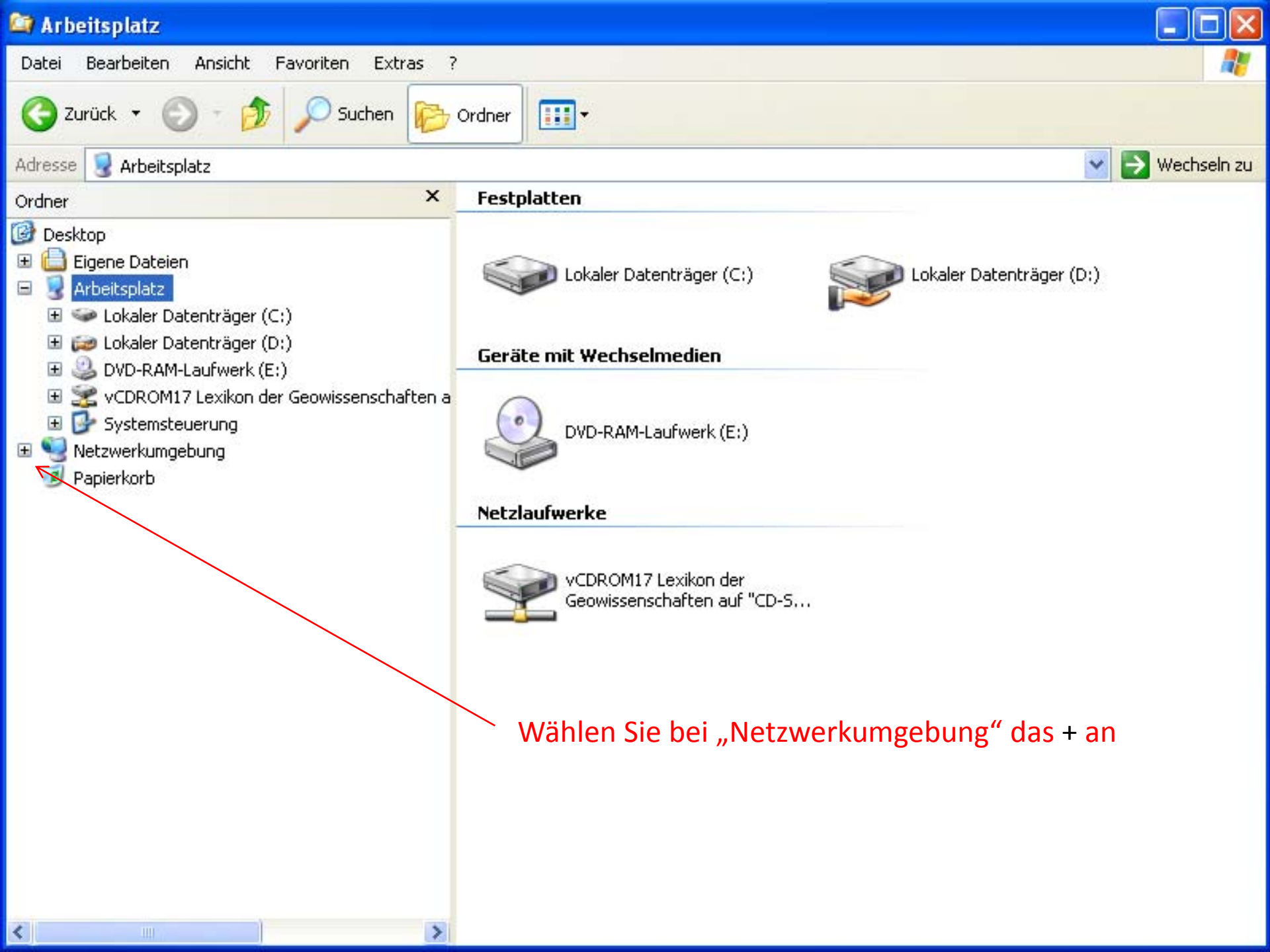
Geräte mit Wechselmedien

DVD-RAM-Laufwerk (E:)

Netzlaufwerke

vCDROM17 Lexikon der Geowissenschaften auf "CD-S...

Öffnen Sie den Arbeitsplatz und klicken Sie auf „Ordner“



Datei Bearbeiten Ansicht Favoriten Extras ?

Zurück Suchen Ordner

Adresse Arbeitsplatz Wechseln zu

Ordner

- Desktop
- Eigene Dateien
- Arbeitsplatz
- Lokaler Datenträger (C:)
- Lokaler Datenträger (D:)
- DVD-RAM-Laufwerk (E:)
- vCDROM17 Lexikon der Geowissenschaften a...
- Systemsteuerung
- Netzwerkumgebung
- Papierkorb

Festplatten

- Lokaler Datenträger (C:)
- Lokaler Datenträger (D:)

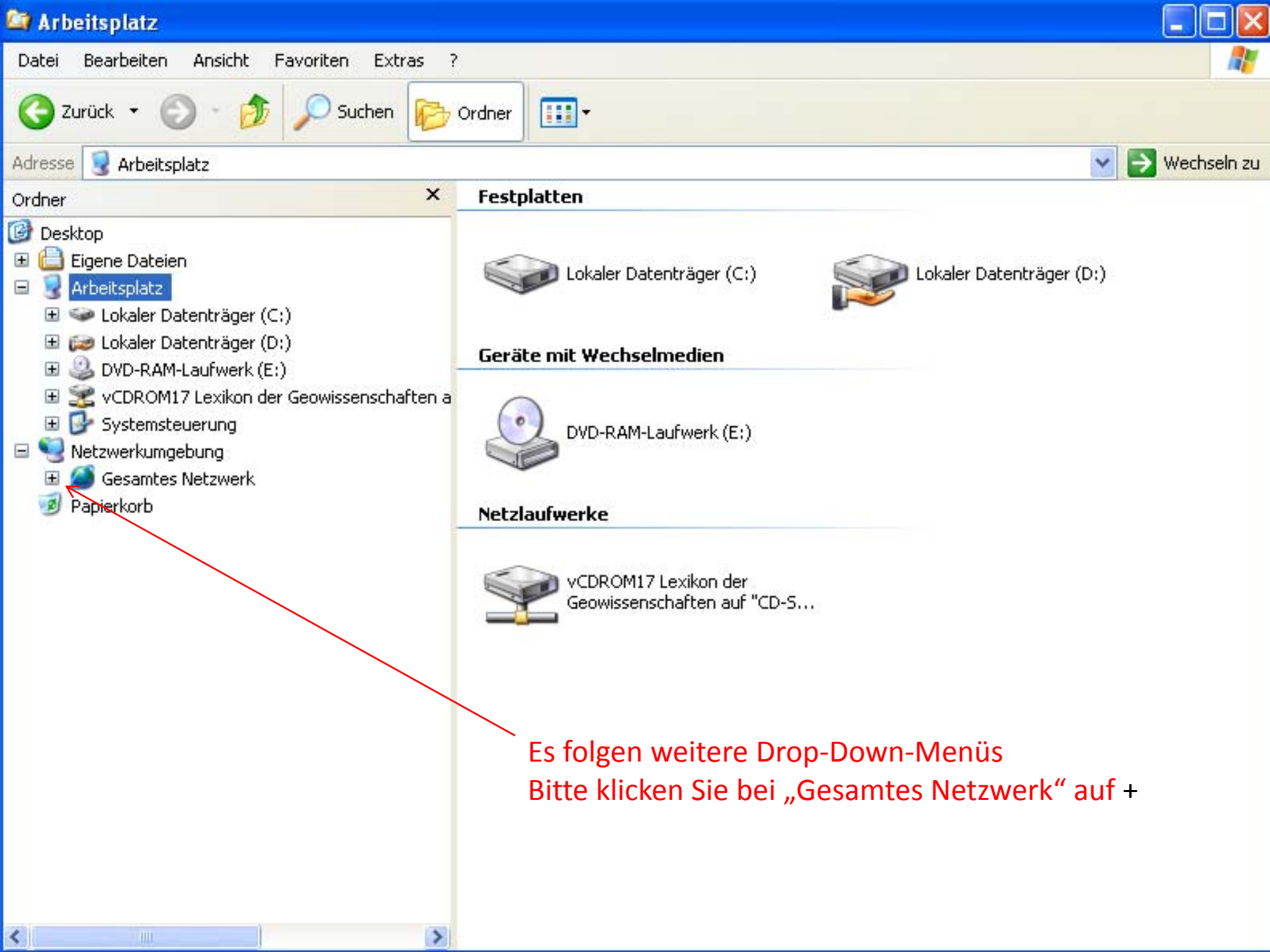
Geräte mit Wechselmedien

- DVD-RAM-Laufwerk (E:)

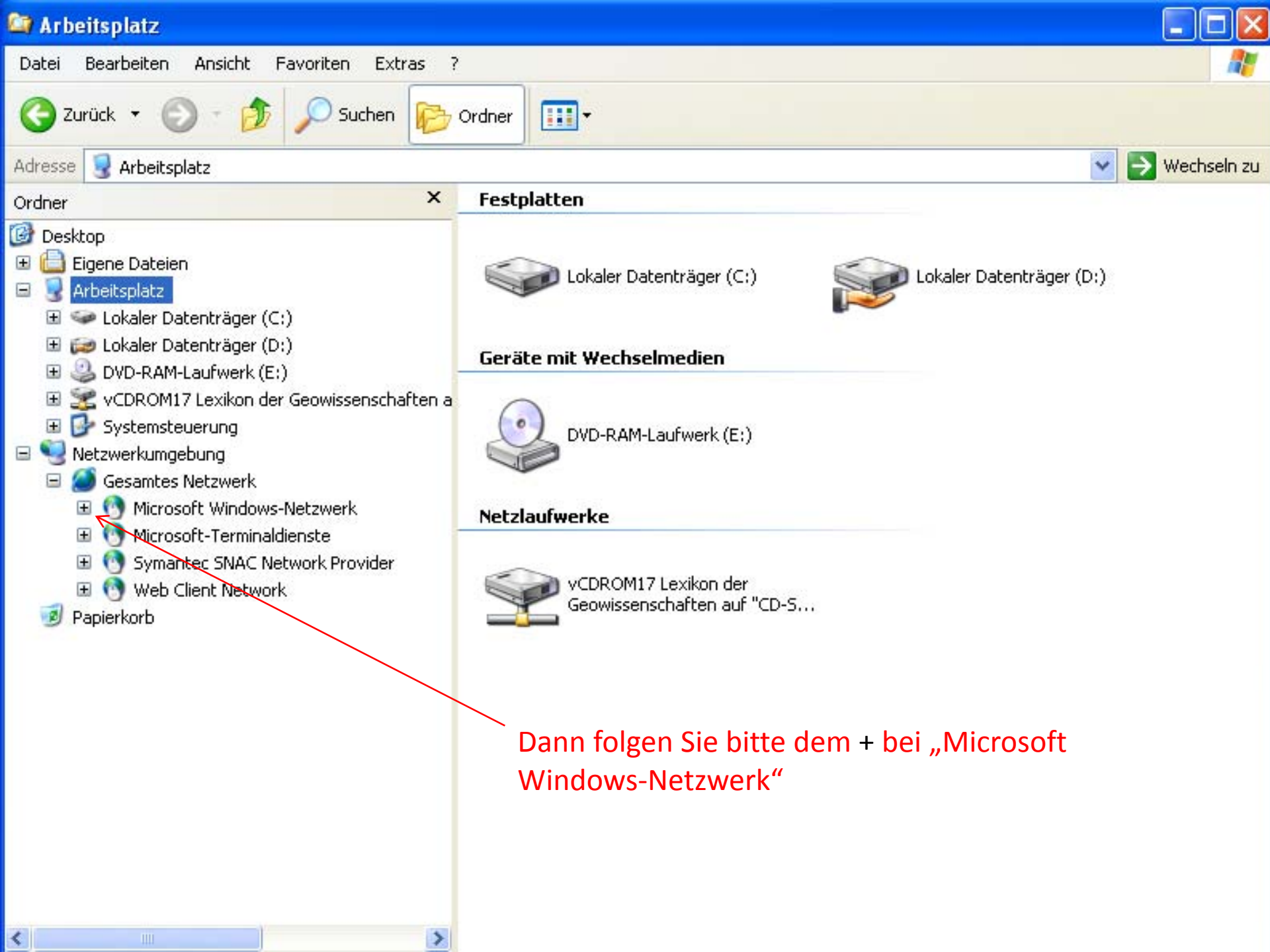
Netzlaufwerke

- vCDROM17 Lexikon der Geowissenschaften auf "CD-S...

Wählen Sie bei „Netzwerkumgebung“ das + an



Es folgen weitere Drop-Down-Menüs
Bitte klicken Sie bei „Gesamtes Netzwerk“ auf +



Dann folgen Sie bitte dem + bei „Microsoft Windows-Netzwerk“

Ordner

- Desktop
- Eigene Dateien
- Arbeitsplatz
 - Lokaler Datenträger (C:)
 - Lokaler Datenträger (D:)
 - DVD-RAM-Laufwerk (E:)
 - vCDROM17 Lexikon der Geowissenschaften a
 - Systemsteuerung
- Netzwerkumgebung
 - Gesamtes Netzwerk
 - Microsoft Windows-Netzwerk
 - Arbeitsgruppe
 - Dmawi
 - Malocher
 - Merida
 - Workgroup
 - Microsoft-Terminaldienste
 - Symantec SNAC Network Provider
 - Web Client Network
- Papierkorb

Festplatten



Lokaler Datenträger (C:)



Lokaler Datenträger (D:)

Geräte mit Wechselmedien

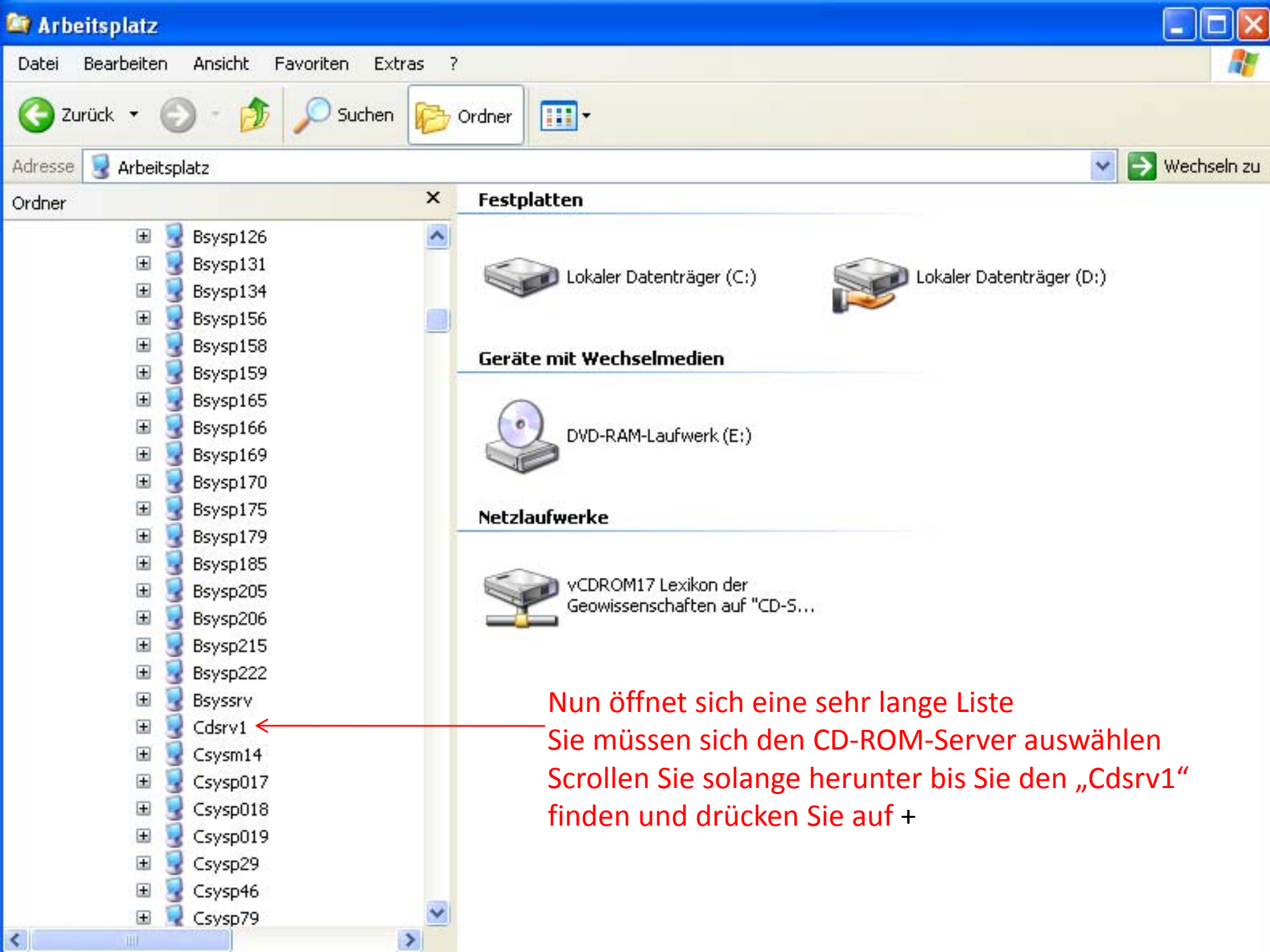


DVD-RAM-Laufwerk (E:)

Netzlaufwerke

vCDROM17 Lexikon der
Geowissenschaften auf "CD-S...

Sie müssen nun auf die AWI-Domäne klicken
Folgen Sie hierzu bitte dem + bei „Dmawi“



Nun öffnet sich eine sehr lange Liste
Sie müssen sich den CD-ROM-Server auswählen
Scrollen Sie solange herunter bis Sie den „Cdsrv1“
finden und drücken Sie auf +

Netzlaufwerk verbinden...
Netzlaufwerk trennen...
Synchronisieren...
Ordneroptionen...

damit die Installation später funktioniert, muss zuerst unter „Extras“ das Netzlaufwerk verbunden werden

Ordner

- BSysp206
- BSysp215
- BSysp222
- BSyssrv
- Cdsrv1
 - CDServ1 DVDLaufwerk\$F
 - vCDROM01 VBG Forschun
 - vCDROM02 Macro Benth
 - vCDROM03 TOPEX (S)
 - vCDROM04 Giftliste
 - vCDROM05 Wassergefähr
 - vCDROM06 Gefährliche Cf
 - vCDROM07 Merkblätter G
 - vCDROM08 Brandschutz-f
 - vCDROM09 Duden Rechts
 - vCDROM10 Attenborough's
 - MEDIA
 - QTIME
 - RECYCLED
 - vCDROM11 Dictionary Nat
 - vCDROM12 Encarta 2004
 - vCDROM13 SDB Merck Ch
 - vCDROM14 Spektrum Wör
 - vCDROM15 PolarPac
 - vCDROM16 DIN VDE-Norm
 - vCDROM17 Lexikon der G

Files:

- _ISDEL: InstallShield Deleter, Stirling Technologies, Inc.
- _SETUP.DLL: 3.0.82.0 Setup Launcher Resource
- BBC: WAV
- COPYRIGHT: 640 x 480 IrfanView BMP File
- Data.ztmp: ZTMP-Datei 13.839 KB
- ISDBG.DLL: 3.0.51.0 InstallShield Debugger
- SETUP: DBG-Datei
- _SETUP: LIB-Datei 138 KB
- BACKDROP: 640 x 480 IrfanView BMP File
- BBCLOGO: 640 x 480 IrfanView BMP File
- DATA: Z-Datei 13.839 KB
- DISK1.ID: ID-Datei 1 KB
- PLAYAUD
- SETUP: Setup Launcher (SETUP.EXE)

Netzlaufwerk verbinden



Windows ermöglicht Ihnen, die Verbindung mit einem freigegebenen Netzwerkordner herzustellen. Durch Zuweisen eines Laufwerksbuchstaben an die Verbindung können Sie über "Arbeitsplatz" auf den Ordner zugreifen.

Bestimmen Sie den Laufwerksbuchstaben für die Verbindung und den Ordner, mit dem die Verbindung hergestellt werden soll:

Laufwerk:
Ordner:

Beispiel: \\Server\Freigabe

Verbindung bei Anmeldung wiederherstellen

Verbindung unter anderem Benutzernamen herstellen

[Onlinespeicherplatz anfordern oder mit einem Netzwerkserver verbinden](#)

es öffnet sich ein neues Fenster wählen Sie einen leeren Laufwerksbuchstaben aus (hinter dem Doppelpunkt darf nichts stehen) und setzen Sie dann den Cursor in das Feld „Ordner“ und klicken auf „Durchsuchen“

- QTIME
- RECYCLED
- vCDROM11 Dictionary Nat
- vCDROM12 Encarta 2004
- vCDROM13 SDB Merck Ch
- vCDROM14 Spektrum Wör
- vCDROM15 PolarPac
- vCDROM16 DIN VDE-Norr
- vCDROM17 Lexikon der G

- DATA
- BACKDROP
- BBCLOGO
- Data.ztmp
- ISDBG.DLL
- SETUP

- BACKDROP
640 x 480
IrfanView BMP File
- BBCLOGO
640 x 480
IrfanView BMP File
- DATA
Z-Datei
13.839 KB
- DISK1.ID
ID-Datei
1 KB
- PLAYAUD
- SETUP
Setup Launcher (SETUP.EXE)



Ordner suchen

Wählen Sie einen freigegebenen Netzwerkordner aus.

- Cdsrv1
 - CDServ1 DVDLaufwerk\$F
 - vCDROM01 VBG Forschung
 - vCDROM02 Macro Benthos Northsea
 - vCDROM03 TOPEX (S)
 - vCDROM04 Giftliste
 - vCDROM05 Wassergefährdende Stoffe
 - vCDROM06 Gefährliche Chemische Reaktionen
 - vCDROM07 Merkblätter Gefährliche Arbeitsstoffe
 - vCDROM08 Brandschutz-Nachweis
 - vCDROM09 Duden Rechtschreibung 2006
 - vCDROM10 Attenborough's Antarctic**
 - MEDIA
 - QTIME
 - RECYCLED
 - vCDROM11 Dictionary Natural of Products
 - vCDROM12 Encarta 2004
 - vCDROM13 SDB Merck ChemDAT (R)
 - vCDROM14 Spektrum Wörterbuch der Biologie
 - vCDROM15 PolarPar

Buttons: Neuen Ordner erstellen, OK, Abbrechen

nun müssen Sie sich wieder von der „Dmawi“ durchklicken bis zu dem Programm, das Sie installieren wollen

markieren Sie das Programm und klicken Sie auf „OK“

Datei Bearbeiten Ansicht Favoriten Extras ?



Zurück > > Suchen Ordner



Adresse Y:\

Wechseln zu

Datei- und Ordneraufgaben

Ordner im Web veröffentlichen

Andere Orte

- Arbeitsplatz
- Eigene Dateien
- Netzwerkumgebung

Details

Es öffnet sich der Ordner
mit dem gewünschten
Programm
Nun können Sie die
Installation vornehmen
Wählen Sie hierzu die
Setup oder Install-Datei
aus

MEDIA	QTIME
RECYCLED	_INST16 EX_-Datei 270 KB
_ISDEL InstallShield Deleter, Stirling Technologies, Inc.	_SETUP LIB-Datei 138 KB
_SETUP.DLL 3.0.82.0 Setup Launcher Resource	BACKDROP 640 x 480 IrfanView BMP File
BBC	BBCLOGO 640 x 480 IrfanView BMP File
COPYRIGHT 640 x 480 IrfanView BMP File	DATA Z-Datei 13.839 KB
Data.ztmp ZTMP-Datei 13.839 KB	DISK1.ID ID-Datei 1 KB
ISDBG.DLL 3.0.51.0 InstallShield Debugger	PLAYAUD
SETUP DBG-Datei	SETUP Setup Launcher (SETUP.EXE)



Adresse

Datei- u

- Datei
- Datei
- Datei
- Datei
- Datei
- Datei
- Datei

Andere

- Arbe
- Eige
- Netz

Details

Setup [-] [] [X]

Setup [X]

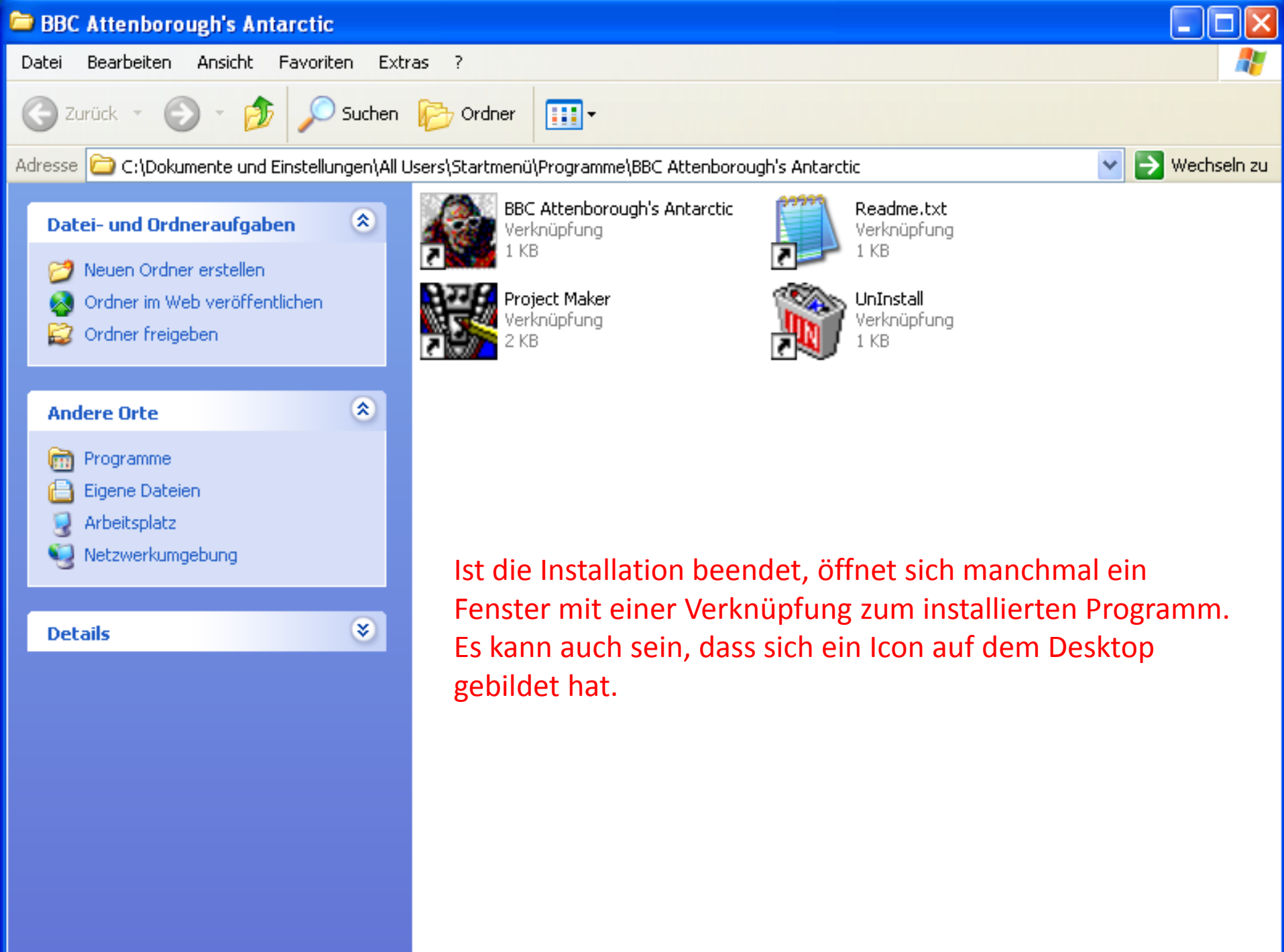
< Back Next > Cancel

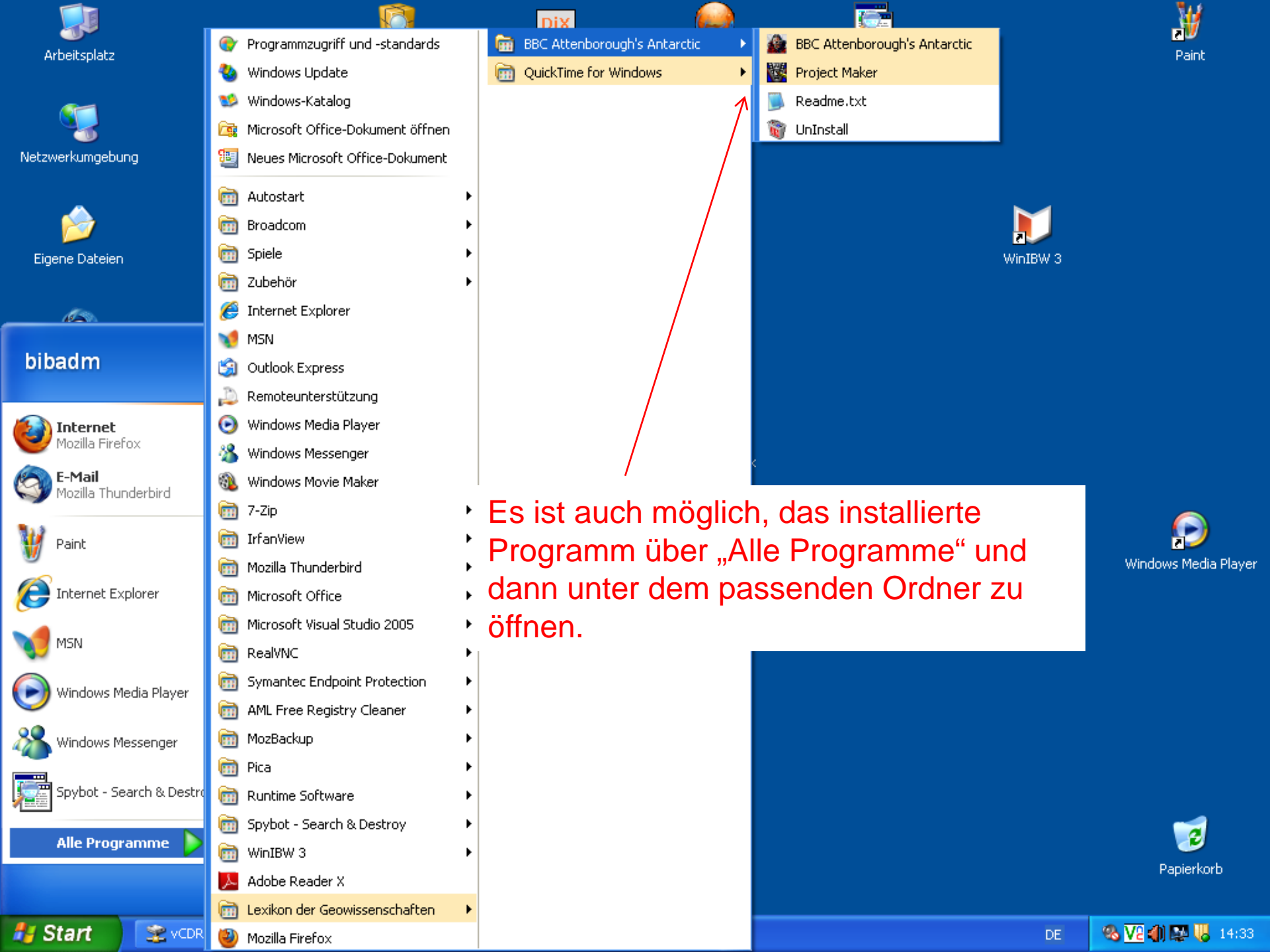
im Folgenden öffnet sich das Installationsprogramm
folgen Sie bitte den Aufforderungen des Programmes

Wechseln zu

SETUP.PKG
PKG-Datei
9 KB

UNINST16
InstallShield Deinstaller
Stirling Technologies, Inc.





- ▶ Es ist auch möglich, das installierte Programm über „Alle Programme“ und dann unter dem passenden Ordner zu öffnen.

Viel Erfolg bei Ihrer Recherche!!

Sollte es doch einmal Probleme geben, wenden Sie sich bitte an
Herrn Michael Gomez
Telefon: 1153.